

Flik 2

Allmänt och enskilt vatten

I Sverige delas alla vatten upp i enskilda eller allmänna vatten. De enskilda vattnen hör till fastigheterna emedan de allmänna vattnen inte gör så och därför är att betrakta som statens. I Sverige så finns det bara allmänt vatten i havet samt i Väneren, Vättern, Hjälmaren och Storsjön i Jämtland. I den femte av de stora sjöarna, Mälaren, saknas allmänt vatten. Gränsdragningen mellan allmänt och enskilt vatten regleras i lag (1950:595) om gräns mot allmänt vattenområde (VGL) och det finns fyra huvudprinciper för var gränsen ska gå. Principerna brukar kallas trehundra-metersregeln, strandvattenregel, enklavregeln och kilometervattenregeln. Det finns även ett antal undantagsregler där ytterligare vatten är enskilda.

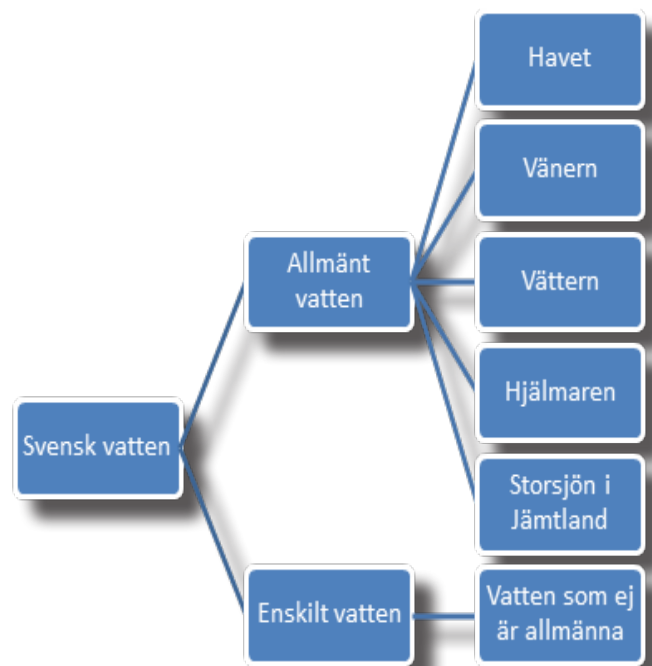
Grundreglerna

Trehundrametersregeln.Trehundrametersregeln innebär att allt vatten som ligger inom 300 meter från fastlandet eller ö som är minst 100 meter lång ska räknas som enskilt vatten.

Strandvattenregeln. Förutom det vatten som är enskilt på grund av trehundrametersregeln, så medför strandvattenregeln att även det vatten som ligger längre ut än 300 meter från stranden, men som är grundare än tre meter är enskilt. Därför är vanligtvis tremeterskurvan utmärkt på svenska sjökort.

Isolerade djuphålur som ligger innanför denna tremeterskurva eller isolerade grundområden som ligger längre ut än både tremeterskurvan och trehundra-metersregeln tar man ingen hänsyn till.

Enklavregeln. Enklavregeln innebär att vatten som avgränsas från öppet vatten i havet eller någon av de fyra stora sjöarna som har allmänt



Uppdelningen i allmänt och enskilt vatten i Sverige.

vatten, av enskilt vatten också är enskilt vatten. Detta innebär att vatten som exempelvis ligger till i en vik där allt vatten i mynningen är enskilt också är enskilt. Detta även om vattnet inte är enskilt på grund av trehundrametersregeln eller strandvattenregeln. Enklavregeln gäller inte för vatten på bohuskusten från Hakefjorden till Gullmarsfjorden.

Kilometervattenregeln. Kilometervattenregeln påminner om enklavregeln, men gäller enbart för ost- och sydkusten mellan gränsen mot Finland och Listerhuvud i Blekinge län. Regeln gäller inte heller vattnen runt Öland, Gotland och andra

friliggande ögrupper som ligger längre från fastlandet än en kilometer.

Kilometervattenregeln blir i praktiken att ersätta enklavregeln eftersom den inrymmer samma vattenområden och mer därtill. Regeln innebär att vatten, i havet eller de fyra stora sjöarna med allmänt vatten, som ligger innanför sund eller öar som är minst 100 meter långa och där stränderna inte ligger längre från varandra än en kilometer är enskilt vatten. Man kan alltså "hoppa" mellan flera öar och fastlandet och på så sätt avgränsa enskilt vatten.

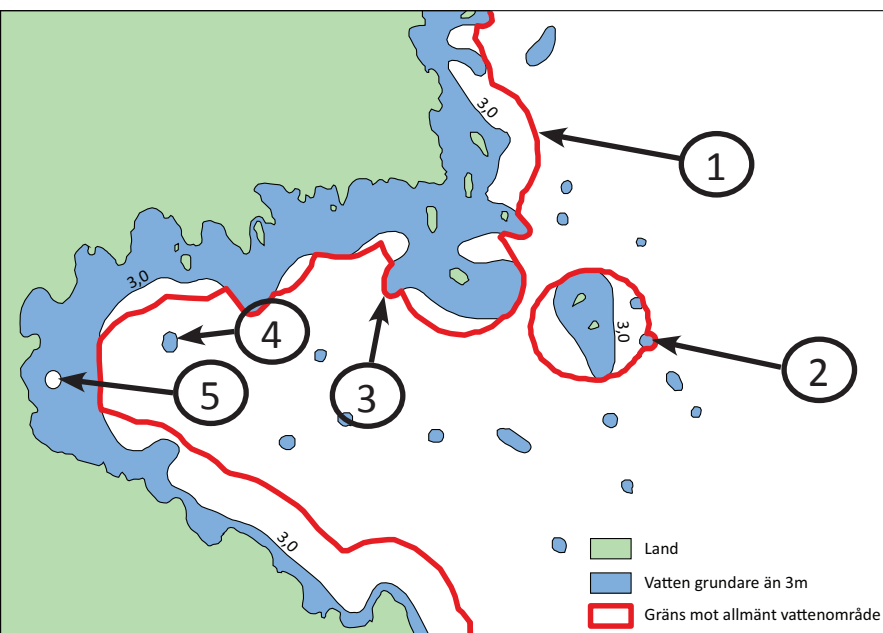


Illustration över trehundrametersregeln och strandvattenregeln. 1.

Gränsen mot allmänt vattenområde går 300 meter från stranden. 2. Gränsen följer tremeterskurvan för ett grundområde som sträcker sig längre ut än 300 meter, men som börjar inom trehundrametersgränsen. 3. Gränsen följer tremeterskurvan som går längre ut än 300 meter från stranden. 4. Enskilda grundområden som ligger mer än 300 meter från stranden är inte del i gränsdragningen mellan enskilt och allmänt vatten. 5. Inte heller enskilda djupområden närmare stranden än 300 meter ändrar gränsdragningen mellan allmänt och enskilt vatten.

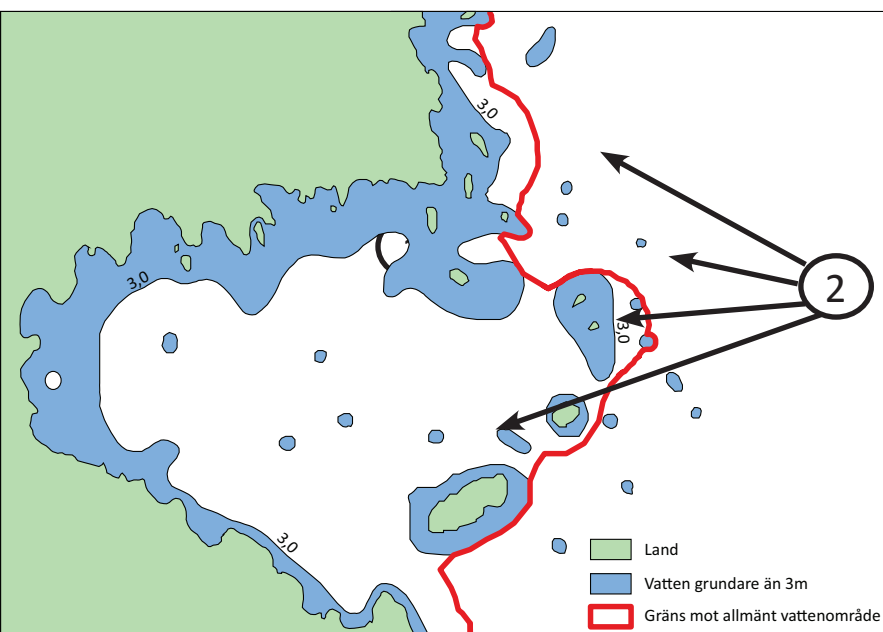


Illustration över enklavvatten och kilometervattenregeln.

Vattenområdet 1 ligger längre från strand än 300 meter och är djupare än tre meter och borde därför utgöra allmänt vatten. Men då vattenområdet endast har kontakt med öppet vatten över enskilt vatten i sunden 2 mellan öarna och fastlandet blir även område 1 enskilt.

Område 1 blir även i delar av landet enskilt om det endast nås från öppet vatten över sund smalare än 1 km. Som sund räknas avstånd mellan öar och fastland och man kan hoppa mellan sådana för att avgränsa enskilt vatten.

Undantagsbestämmelser

Norrbottens och Kalmar län. Det finns ett antal undantag från huvudreglerna om gränsdragningen mellan allmänt och enskilt vatten. I Norrbottens och Kalmar län räknas fler vatten som enskilda.

I Norrbottens län räknas även allt vatten vid Torne älvs mynning innanför en linje från gränsen mot Finland vid 65 grader 35 minuter nordlig bredd västerut till 23 grader 40 minuter östlig längd från Greenwich, därifrån norrut till 65 grader 45 minuter nordlig bredd och därifrån österut till Seskarö som enskilt

I Kalmar län räknas allt vatten innanför en linje mellan de södra uddarna av Sladö Ask och Äskeskär, Idöfjärden och Björkskärsdjupet innanför en linje mellan de sydöstra uddarna av Örskär, Idö Stångskär och Bussan, allt vatten innanför linjen Ljungskärs sydspets-Vinö Bredhäll-Boskärs nor-

döstra udde-Örskärens östra uddar-Logen-Lilla (Södra) Ljusklabb- Soen, allt vatten innanför linjen Tjudö sydöstra udde-Träthällarnas huvudö- Långgrundns norra udde-Slobbsudden-Oxenäs-Sandö nordspets-Taktö nordspets-Taktö ostspets- Eneskärs yttre både-Eneskärs sydöstra udde- Vällörömps nordöstra udde-Vällörömps sydspets-Stora Sillekroks ostspets-Gåsö ostspets, samt allt vatten innanför linjen Stångskärs sydspets-Pata Enskärs nordöstra udde-Pata Enskärs sydspets-Lilla Millgrund-Enskärskläppens ostspets- Ryssby Enskärs ostspets-Långskärs sydöstra udde-Stånggrund-sydöstra udden av Ryggås-Stora Rocknekalvens ostspets-Skäggenäslandets nordspets som enskilt.

Mindre öar. Om det finns öar som är en del av en fastighet och som är mindre än etthundra meter lång så går gränsen för det allmänna vattnet i strandlinjen.

Vanliga frågor

Var finns allmänt vatten?

Allmänt vatten finns bara i havet samt i Väneren, Vättern, Hjälmarens och Storsjön i Jämtland. I övriga vatten är allt vatten enskilt. Det finns således inget allmänt vatten i Mälaren, dock

är det en vanlig missuppfattning att det gör så. Denna missuppfattning kan bero av att det finns fritt fiske i Mälaren, men detta fiske ligger trots att det är fritt på enskilt vatten. Mer om detta i nästa flik.

Tänk på

Att tänka på är att samtliga av de ovanstående reglerna skall kunna utläsas av sjökortet för att de ska gälla. Man kan alltså inte själv göra mätningar för att avgöra vad som är allmänt eller enskilt vatten. Utan vill man hävda sin rätt till fiske så ska detta göras utifrån allmänna sjökort.

Detta är logiskt eftersom det annars kan bli svårt för de som vill fiska på allmänt vatten att veta om det är enskilt eller allmänt vatten de fiskar på. Envar måste alltså ha chansen att via sjökort eller kartor kunna avgöra om det är lagligt eller ej att fiska på dessa vatten.